



คำสั่งสถานีตำรวจภูธรยะรม
เรื่อง การจัดการทรัพย์สินของราชการ ของบริจาค และการจัดเก็บของกลาง
และแนวทางการนำไปปฏิบัติ

.....

ด้วยสถานีตำรวจภูธรยะรม มีความมุ่งมั่นในการบริหารและจัดการจัดการทรัพย์สินของราชการ ของบริจาค และการจัดเก็บของกลาง และแนวทางการนำไปปฏิบัติ เพื่อให้มีการจัดเก็บการเบิก จ่าย นำไปใช้ในการปฏิบัติงานของเจ้าหน้าที่ตำรวจ เป็นไปอย่างโปร่งใส มีประสิทธิภาพ คุ่มค่า และเกิดประโยชน์สูงสุดในเชิงภารกิจของสำนักงานตำรวจแห่งชาติ

ในการนี้ จึงได้กำหนดจัดทำมาตรการจัดการทรัพย์สินของราชการ ของบริจาค และการจัดเก็บของกลาง และแนวทางการนำไปปฏิบัติ เพื่อเป็นแนวทางปฏิบัติในการจัดการ ทรัพย์สินของราชการและของบริจาคสำหรับให้เจ้าหน้าที่ตำรวจถือปฏิบัติโดยทั่วกัน

ข้อ ๑ ประกาศฉบับนี้

“สถานีตำรวจ” หมายความว่า สถานีตำรวจ

“พัสดุ” หมายความว่า วัสดุ ครุภัณฑ์ของสถานีตำรวจที่มีไว้เพื่อใช้ร่วมกันเพื่อประโยชน์ของทางราชการ

“ของบริจาค” หมายความว่า เงินหรือพัสดุที่มีผู้มอบให้แก่สถานีตำรวจเพื่อใช้ในกิจการของสถานีตำรวจโดยระบุดำเนินการประสงค์ไว้ชัดเจน

“วัสดุ” หมายความว่า สิ่งของที่มีลักษณะโดยสภาพไม่คงทนถาวรหรือตามปกติมีอายุการใช้งานไม่นาน สิ้นเปลือง หดไป หรือเปลี่ยนสภาพในระยะเวลาอันสั้น

“ครุภัณฑ์” หมายความว่า สิ่งของที่มีลักษณะโดยสภาพคงทนถาวรหรือตามปกติมีอายุการใช้งานนาน ไม่สิ้นเปลือง หดไป หรือเปลี่ยนสภาพไปในระยะเวลาอันสั้น

“ผู้ยืม” หมายความว่า สถานีตำรวจหรือเจ้าหน้าที่ของสถานีตำรวจ

“ผู้ให้ยืม” หมายความว่า ผู้มีอำนาจอนุมัติให้ยืม

“ผู้มีอำนาจอนุมัติให้ยืม” หมายความว่า หัวหน้าสถานีผู้ให้ยืม หรือหัวหน้างานพัสดุหรือเจ้าหน้าที่อื่นที่หัวหน้าสถานีผู้ให้ยืมมอบหมาย

“ของกลาง” หมายความว่า วัตถุใด ๆ หรือทรัพย์สิน ซึ่งตกมาอยู่ในความคุ้มครองของพนักงาน โดยอำนาจของกฎหมายหรือโดยหน้าที่ในทางราชการ และได้ยึดไว้เป็นของกลางเพื่อพิสูจน์ในทางคดีหรือเพื่อจัดการอย่างอื่นตามหน้าที่ราชการ

ข้อ ๒ นอกเหนือจากการยึดวัสดุตามระเบียบกระทรวงการคลังว่าด้วยการจัดซื้อจัดจ้างและการบริหารพัสดุภาครัฐ พ.ศ.๒๕๖๐ (มีกฎหมายหรือระเบียบส่วนใดของสำนักงานตำรวจแห่งชาติ ที่กำหนดเรื่องแนวทางการยึดคืน การจัดเก็บของกลาง การเก็บสำนวนคดี หรือไม่ให้ใส่ประกอบด้วย) ให้บุคลากรในสถานีตำรวจถือปฏิบัติ ดังนี้

๑. การยืมพัสดุหรือนำพัสดุไปใช้ในกิจการใด ๆ ต้องเป็นไปเพื่อประโยชน์ของทางราชการ โดยผู้ให้ยืมต้องคำนึงถึงควมมีประสิทธิภาพ ความคุ้มค่า และเกิดประโยชน์สูงสุดในเชิงภารกิจของรัฐ ประกอบการให้ยืมด้วย

๒. ผู้ให้ยืมต้องจัดให้ผู้ยืมทำหลักฐานการยืมเป็นลายลักษณ์อักษร ตามแบบฟอร์มที่กรมบัญชีกลาง หรือสำนักงานตำรวจแห่งชาติ กำหนดทุกครั้ง

๓. ผู้ให้ยืมต้องกำหนดระยะเวลาส่งคืนพัสดุโดยปกติพึงกำหนดให้สอดคล้องกับเหตุผลความจำเป็นในการใช้พัสดุที่ยืมนั้น ทั้งนี้ ระยะเวลาการยืมสูงสุดสำหรับการยืมแต่ละคราวไม่ควรเกิน ๑ เดือน นับจากวันที่ยืม หรือระยะเวลาที่สำนักงานตำรวจแห่งชาติ กำหนด แต่หากมีความจำเป็นอาจขอขยายระยะเวลาการยืมต่อไปได้ โดยดำเนินการให้มีหลักฐานการยืมที่ครอบคลุมระยะเวลาที่ยืมที่ขยายออกไป โดยนำข้อ ๒ มาใช้โดยอนุโลม

๔. กรณี พักตร์ที่ยืมเกิดชำรุดเสียหาย หรือใช้การไม่ได้ หรือสูญหายไป ให้ผู้ยืมจัดการแก้ไขซ่อมแซมให้คงสภาพเดิมโดยเสียค่าใช้จ่ายของตนเอง หรือชดใช้เป็นพัสดุประเภท ชนิด ขนาด ลักษณะ และคุณภาพอย่างเดียวกัน หรือชดใช้เป็นเงินตามราคาที่เป็นอยู่ในขณะยืม

๕. เมื่อครบกำหนดยืม หากผู้ยืมยังไม่ส่งคืนพัสดุที่ยืมไป ให้ผู้ให้ยืมหรือเจ้าหน้าที่ที่ได้รับมอบหมายจากผู้ให้ยืมติดตามทวงพัสดุที่ยืมไปคืนภายใน ๕ วัน นับแต่วันครบกำหนด

ข้อ ๓ แนวทางการจัดเก็บของกลาง ให้ดำเนินการจัดเก็บของกลาง ตามระเบียบการตำรวจเกี่ยวกับคดี ลักษณะที่ ๑๕ เรื่องการรับส่งงานในหน้าที่ราชการ พ.ศ.๒๕๕๗ และตามแนวทางการปฏิบัติดังนี้

๑. ยึดของกลางได้จากตัวบุคคลใด เป็นของกลางอะไร ให้ทำบันทึก (บันทึกการตรวจค้น) ให้ถูกต้องตามกฎหมาย เช่น ต้องบันทึกว่าก่อนลงมือค้นเพื่อพบของกลางนั้น เจ้าพนักงานผู้ค้นได้แสดง ความบริสุทธิ์ก่อนค้นได้ค้นต่อหน้าผู้ครอบครองสถานที่ หรือบุคคลในครอบครัวของผู้ค้นหรือต่อหน้าพยานอย่างน้อย ๒ คน (ประมวลกฎหมายวิธีพิจารณาความอาญา มาตรา ๑๐๒ , ประมวลกฎหมายเกี่ยวกับคดี ลักษณะที่ ๑๕ บทที่ ๑ ข้อ ๔๑๘)

๒. ของกลางที่ยึดได้ต้องให้ผู้ครอบครองสถานที่ บุคคลในครอบครัวผู้ต้องหา ผู้แทน หรือพยานดู เพื่อให้รับรองว่าถูกต้อง ถ้าบุคคลดังกล่าวนั้นรับรองหรือไม่รับรองก็ให้บันทึกไว้

๓. การค้นของกลาง ผู้ค้นต้องบันทึกรายละเอียดของการค้นและทำบัญชีรายละเอียด สิ่งของที่ค้นได้ไว้ด้วย บันทึกการค้น และบัญชีสิ่งของกลางนั้นให้อ่านให้ผู้ครอบครองสถานที่ บุคคลในครอบครัว ผู้ต้องหา จำเลย ผู้แทน หรือพยานฟังแล้วแต่กรณี และให้ผู้ค้นลงลายมือชื่อรับรองไว้

๔. เมื่อนำของกลางไปถึงที่ทำการของพนักงานสอบสวนให้จัดรูปพรรณสิ่งของกลางลงใน รายงานประจำวันและสมุดยึดทรัพย์สินและของกลาง แล้วเขียนเลขกำกับที่ยึดทรัพย์สินติดไว้กับสิ่งของนั้นให้มั่นคงอย่าให้หลุดหรือสูญหายได้ แล้วเก็บรักษาไว้ตามระเบียบ (ข้อบังคับการเก็บรักษาของกลาง กระทรวงมหาดไทย พ.ศ.๒๕๘๐)

๕. ของกลางใดที่จะต้องส่งตรวจพิสูจน์ ดำเนินการให้ถูกต้องตามวิธีการหรือระเบียบใน ส่วนราชการที่เกี่ยวข้อง เช่น ถ้าจะส่งไปตรวจพิสูจน์ที่ กองพิสูจน์หลักฐานฯ ก็ควรปฏิบัติตามเอกสาร คู่มือของ กองพิสูจน์หลักฐานฯ เรื่องคำแนะนำในการเก็บรักษาและจัดส่งเอกสารหรือวัตถุของกลางไปตรวจพิสูจน์ เป็นต้น ของกลางที่จะส่งไปตรวจพิสูจน์ จะต้องให้ผู้ต้องหาลงชื่อกำกับหีบห่อและบันทึกไว้ด้วย เมื่อได้รับผลการตรวจพิสูจน์แล้วให้แจ้งให้ผู้ต้องหาทราบ ถ้าผู้ต้องหารับรองผลก็ให้สอบสวนเพิ่มเติมไว้ เพราะถ้าในชั้นพิจารณาผู้ต้องหายังรับรองผลการตรวจพิสูจน์ดังกล่าว ก็อาจไม่ต้องนำผู้ตรวจพิสูจน์มาเบิก ความต่อศาลอีก

๖. ในชั้นสอบสวน ถ้ามีของกลางอย่างใด ๆ จะต้องจัดทำบัญชีของกลางประกอบสำนวนการสอบสวนไว้ (ประมวลกฎหมายวิธีพิจารณาความอาญา มาตรา ๑๓๙ วรรคสอง)

วิธีจัดทำบัญชีของกลางนั้น ให้ดำเนินการดังนี้

- ในการลงรายละเอียดสิ่งของกลางในบัญชีนั้น ให้ตรวจสิ่งของให้ถูกต้องกับสมุดยึดทรัพย์ของกลาง รายงานประจำวัน และคำให้การ จำนวนห่อ จำนวนสิ่งของ ให้ถูกต้องตรงกันอย่าให้คลาดเคลื่อน ประการที่สำคัญที่สุดก็คือ ไม่ควรมีการขีดฆ่าหรือแก้ไขเพิ่มเติม เพราะจะทำให้เกิดการสงสัย ถ้าจำเป็นก็ให้ขีดฆ่าและลงนามกำกับไว้ ห้ามขูดลบเป็นอันขาด

- สิ่งของกลางอย่างอื่นอย่างใดที่ค้นได้จากผู้ต้องหาหรือบุคคลผู้ครอบครองสิ่งของนั้น ต้องให้ผู้ต้องหาหรือบุคคลนั้น ลงนามกำกับไว้ในบัญชีของกลางนั้นด้วย

- เอกสารพยานที่ค้นได้ให้พนักงานสอบสวนจดลงบัญชีของกลางเช่นเดียวกัน เว้นแต่ช่องราคาไม่ต้องใส่ ถ้ามีการคืนเอกสารหรือส่งเอกสารไปที่ใด ให้หมายเหตุไว้ในช่องหมายเหตุนั้นด้วย (ประมวลกฎหมายเกี่ยวกับคดี ลักษณะ ๑๕ บทที่ ๕ ข้อ ๔๓๒)

๗. ในคดีความผิดเกี่ยวกับทรัพย์ เช่น ลักทรัพย์ ชิงทรัพย์ ปล้นทรัพย์ ครอบครองทรัพย์ ฉ้อโกงทรัพย์ ยักยอกทรัพย์ หรือรับของโจร ถ้าทรัพย์ที่ถูกประทุษร้ายมีหลายราคา และมีทั้งที่ได้คืนและไม่ได้คืน ให้เป็นดุลยพินิจของพนักงานสอบสวนหากสามารถบันทึกไว้ในแบบพิมพ์บัญชีเดียวกัน (ใช้แบบพิมพ์ บัญชีทรัพย์ถูกประทุษร้าย/ได้คืน/ไม่ได้คืน) แต่ถ้าบันทึกรวมไว้ในแบบพิมพ์บัญชีเดียวกันไม่ได้ก็ให้แยกบันทึก เช่น กรณีได้ทรัพย์คืน ขณะสำนวนอยู่ในระหว่างการพิจารณาของผู้บังคับบัญชาระดับ บก .บช. หรือ ตร.รวมทั้งในชั้นพนักงานอัยการ ให้ทำบัญชีทรัพย์ถูกประทุษร้ายได้คืน แยกจากบัญชีทรัพย์ถูกประทุษร้าย เป็นต้น ทั้งนี้ให้ผู้ต้องหา ผู้เสียหาย พนักงานสอบสวน และผู้ที่เกี่ยวข้องแต่ละรายการลงชื่อรับรองไว้ เพื่อประโยชน์ในการที่พนักงานอัยการจะใช้บรรยายฟ้อง และขอเรียกทรัพย์คืนหรือราคาแทนผู้เสียหายไปในคำฟ้องนั้น (ประมวลกฎหมายวิธีพิจารณาความอาญา มาตรา ๔๓ , หนังสือ คต.ตร.ที่ .๐๐๔.๖/๑๐๙๔๐ ลง ๓ ก.ย.๒๕๔๕ เรื่องแนวทางปฏิบัติในการทำสำนวนการสอบสวนเพิ่มเติม)

ข้อ ๔ นอกจากการตรวจสอบพัสดุประจำปีตามกระทรวงการคลังว่าด้วยการจัดซื้อจัดจ้างและการบริหารพัสดุภาครัฐ พ.ศ. ๒๕๖๐ แล้ว ให้เจ้าหน้าที่พัสดุครุภัณฑ์สถานีตำรวจภูธรระยอง ตรวจสอบวัสดุ และบัญชีวัสดุเป็นประจำทุกเดือนรวมถึงเช็คสภาพดูแลรักษาให้วัสดุนั้นพร้อมใช้งานอยู่ตลอดเวลาและรายงานให้หัวหน้าสถานีทราบภายใน ๗ วัน นับแต่วันที่ได้ดำเนินการตรวจสอบวัสดุ โดยให้มีตรวจสอบและตรวจนับอาวุธยุทโธปกรณ์ของสถานีตำรวจเพื่อให้มีความพร้อมต่อการใช้งานในภารกิจ

ข้อ ๕ การรับของบริจาคให้บุคลากรในสถานีตำรวจปฏิบัติตามระเบียบกระทรวงการคลังว่าด้วยการรับเงินหรือทรัพย์สินที่มีผู้บริจาคให้ทางราชการ พ.ศ. ๒๕๒๖ โดยกิจการใด ๆ ที่เกี่ยวข้องกับการยืมการเก็บรักษา และการตรวจสอบ ที่ไม่ได้ระบุไว้ในระเบียบดังกล่าว ให้ถือปฏิบัติตามประกาศฉบับนี้โดยอนุโลม

ข้อ ๖ สถานีตำรวจมีอำนาจหน้าที่ในการประชาสัมพันธ์และเสริมสร้างความรู้ ความเข้าใจให้บุคลากรในสังกัดรับทราบและถือปฏิบัติตามมาตรการจัดการทรัพย์สินของราชการและของบริจาค

ทั้งนี้ ตั้งแต่บัดนี้เป็นต้นไป

สั่ง ณ วันที่ ๒ มกราคม พ.ศ. ๒๕๖๗

พันตำรวจโท



(ทีปวัฒน์ ทองบุญ)

สารวัตรใหญ่สถานีตำรวจภูธรระยอง

แนวทางการปฏิบัติ





2. การบันทึก

1. เจ้าหน้าที่พัสดุทำการบันทึก บัญชีวัสดุ/ทะเบียนคุมทรัพย์สินแยกตามประเภทและชนิด และวิธีการได้มาเช่น จัดซื้อเอง ได้รับจัดสรร หรือได้รับบริจาค โดยใช้เอกสารอ้างอิงจาก ใบตรวจรับใบส่งของ ใบแจ้งหนี้ หรือฎีกาใบเบิก (กรณีได้รับจัดสรร)

2. นำวัสดุเก็บเข้าคลังวัสดุให้เรียบร้อย



วัสดุ

-ลงบัญชีวัสดุตามแบบที่ กวพ.กำหนด



ครุภัณฑ์

-ลงทะเบียนคุมทรัพย์สินตามแบบที่ กวพ.กำหนด



ศาสตราภัณฑ์

-ลงทะเบียนคุมทรัพย์สินตามแบบที่ กวพ.กำหนด
-ลงข้อมูลในระบบ POLIS

ตัวอย่างทะเบียนคุมทรัพย์สิน

ตัวอย่างบัญชีวัสดุ



3. การเบิกจ่าย



-เจ้าหน้าที่สำรวจในสังกัดยื่นความประสงค์ขอเบิกพัสดุ โดยกรอกข้อมูลตามแบบฟอร์มที่กำหนด ยื่นกับเจ้าหน้าที่พัสดุ
-แบบขอใช้รถ
-แบบขอเบิกวัสดุ
-แบบขอเบิกอาวุธปืน

-เจ้าหน้าที่ตรวจสอบใบเบิกวัสดุ จากผู้ขอเบิก ว่าถูกต้องครบถ้วนหรือไม่
-ตรวจสอบรายการขอเบิกและวัสดุคงคลังว่ามีเพียงพอหรือไม่
-เสนอต่อสารวัตรอำนาจการ(หัวหน้าเจ้าหน้าที่พัสดุ)

-สารวัตรอำนาจการ(หัวหน้าเจ้าหน้าที่พัสดุ) ตรวจสอบความถูกต้องครบถ้วนของใบเบิกอีกครั้ง
-เสนอต่อผู้กำกับการ(หัวหน้าหน่วยงาน) เพื่ออนุมัติให้เบิกจ่ายพัสดุ

-ผู้กำกับการ(หัวหน้าหน่วยงาน) พิจารณาเหตุผลและความจำเป็นในการเบิก
1. อนุมัติให้เบิกจ่าย
2. ไม่อนุมัติให้เบิกจ่าย (นำใบเบิกกลับไปแก้ไขใหม่)

-เจ้าหน้าที่พัสดุรับใบเบิกที่ได้รับการอนุมัติ จัดเตรียมพัสดุตามรายการที่ได้รับอนุมัติ
-จ่ายวัสดุให้กับผู้ขอเบิก
-ผู้รับตรวจสอบความครบถ้วนของพัสดุที่ขอเบิก
-เจ้าหน้าที่พัสดุดัดรายการวัสดุที่ขอเบิกออกจากรายการในบัญชี



4. การยืม



ใช้ภายใน ส่วนราชการ เดียวกัน

แจ้งความประสงค์ของยืม
-เขียนแบบฟอร์มตามแบบที่กำหนด
-แสดงเหตุผล
-กำหนดวันส่งคืน

-ตรวจสอบความถูกต้องของเอกสาร หลักฐาน
-ตรวจสอบรายการขอยืมและวัสดุคงคลังว่ามีเพียงพอหรือไม่
-เสนอต่อสารวัตรอำนาจการ (หัวหน้าเจ้าหน้าที่พัสดุ) (ไม่เกิน 1 วัน)

-สารวัตรอำนาจการ (หัวหน้าเจ้าหน้าที่พัสดุ) ตรวจสอบความถูกต้องของเอกสาร หลักฐานใบขอยืมอีกครั้ง
-เสนอต่อผู้กำกับการสถานีเพื่ออนุมัติให้ยืมพัสดุ (ไม่เกิน 1 วัน)

-ผู้กำกับการสถานี (หัวหน้าหน่วยผู้รับผิดชอบพัสดุ) พิจารณาและอนุมัติให้ยืมพัสดุ (ไม่เกิน 1 วัน)

-รับใบยืมที่ได้รับการอนุมัติ
-จัดเตรียมพัสดุตามรายการที่ยืม
-จ่ายพัสดุให้กับผู้ยืมพร้อมให้ผู้ยืมลงชื่อในใบยืมพัสดุ
-ผู้รับตรวจสอบความครบถ้วนของพัสดุที่ยืม (ไม่เกิน 1 วัน)

ใช้ภายนอก ส่วนราชการ/ ส่วนราชการ

แจ้งความประสงค์ของยืม
-เขียนแบบฟอร์มตามแบบที่กำหนด
-แสดงเหตุผล
-กำหนดวันส่งคืน

สบ.ตร. หรือผู้ที่ได้รับมอบอำนาจ เป็นผู้อนุมัติการให้ยืมของหน่วยงานต่างส่วนราชการ หรือนำไปใช้ภายนอกส่วนราชการ

การส่งคืน
-เมื่อครบกำหนดคืน เจ้าหน้าที่พัสดุติดตามทางพัสดุให้ส่งคืนภายใน 7 วัน

1.พัสดุประเภทคงรูป ผู้ยืมต้องส่งคืนในสถานที่ใช้การได้ เปรียบร้อย หากเกิดชำรุดเสียหาย หรือใช้การไม่ได้หรือสูญหายไป ให้ผู้ยืมจัดการแก้ไข ซ่อมแซมให้คงสภาพเดิม หรือชดเชยตามมูลค่าความเสียหาย

1.พัสดุประเภทสิ้นเปลือง ผู้ยืมจะต้องจัดหาพัสดุประเภท ชนิด และปริมาณเดียวกัน ส่งคืนให้ผู้ยืมภายในระยะเวลาที่กำหนด หรือคืนเป็นเงินเท่ากับมูลค่าพัสดุที่ยืม



5. การบำรุงรักษา

MAINTENANCE



ออกคำสั่งมอบหมายหน้าที่ดูแลรับผิดชอบ ทรัพย์สินส่วนกลางของราชการ

เจ้าหน้าที่พัสดุ หรือ เจ้าหน้าที่ผู้ดูแลรับผิดชอบทรัพย์สินของทางราชการ ปฏิบัติตามแนวทาง ดังนี้

บำรุงรักษาแบบป้องกันความเสียหาย
-การทำความสะอาด **ประจำเดือน/ปี**
-การตรวจสอบสภาพตามระยะเวลาใช้งาน
-การใช้งานให้ถูกต้องตามคู่มือการใช้ โดยเจ้าหน้าที่พัสดุเป็นผู้ดำเนินการ หรือให้ผู้ขาย/ผู้รับจ้าง ดูแลตามข้อกำหนดในสัญญา

บำรุงรักษาแบบซ่อมแซมแก้ไข
-หากเสียหายน้อย ให้รับดำเนินการแก้ไขโดยด่วน
-หากเสียหายมาก ให้ติดต่อผู้รับประกัน (ผู้ขาย/ผู้รับจ้าง) เพื่อซ่อมแซมแก้ไขโดยเร็ว (ในกรณีมีประกัน)
-ในกรณีไม่มีหรือหมดระยะเวลาประกัน ให้ดำเนินการจัดจ้างซ่อมแซม ตามความจำเป็น





6. การตรวจสอบ

1. การตรวจสอบพัสดุประจำปี



2. การตรวจสอบพัสดุระหว่างปี

กรณีผู้มีครุภัณฑ์ วัสดุ ที่เสื่อมสภาพ ใช้งานไม่ได้ หรือเสื่อมคุณภาพ ในช่วงเวลาระหว่างปี สามารถดำเนินการขอจำหน่ายพัสดุดังกล่าวได้ โดยมีขั้นตอนการปฏิบัติดังนี้

1. ทำหนังสือถึง บก. เพื่อขออนุมัติจำหน่ายพัสดุ โดยบอกเหตุผลที่ขอจำหน่าย ระบุรายละเอียด ชื่อ รุ่น หมายเลขเครื่อง หมายเลขครุภัณฑ์ (ใช้แบบฟอร์มเหมือนกับการตรวจสอบประจำปี)
2. หน่วยงานส่งรายชื่อคณะกรรมการสอบหาข้อเท็จจริง จำนวน 3 คน เป็นข้าราชการ(ที่มีไปเจ้าหน้าที่พัสดุ) ให้กับงานพัสดุ บก.
3. เมื่อแต่งตั้งกรรมการสอบหาข้อเท็จจริงแล้ว ให้คณะกรรมการรายงานผลการสอบหาข้อเท็จจริงเสนอหัวหน้าส่วนราชการ เพื่ออนุมัติให้ดำเนินการตามระเบียบพัสดุ



7. การจำหน่าย



1

การเก็บรักษา

แนวทางการปฏิบัติ การเก็บรักษาและการจำหน่ายของกลาง



2

การตรวจสอบ

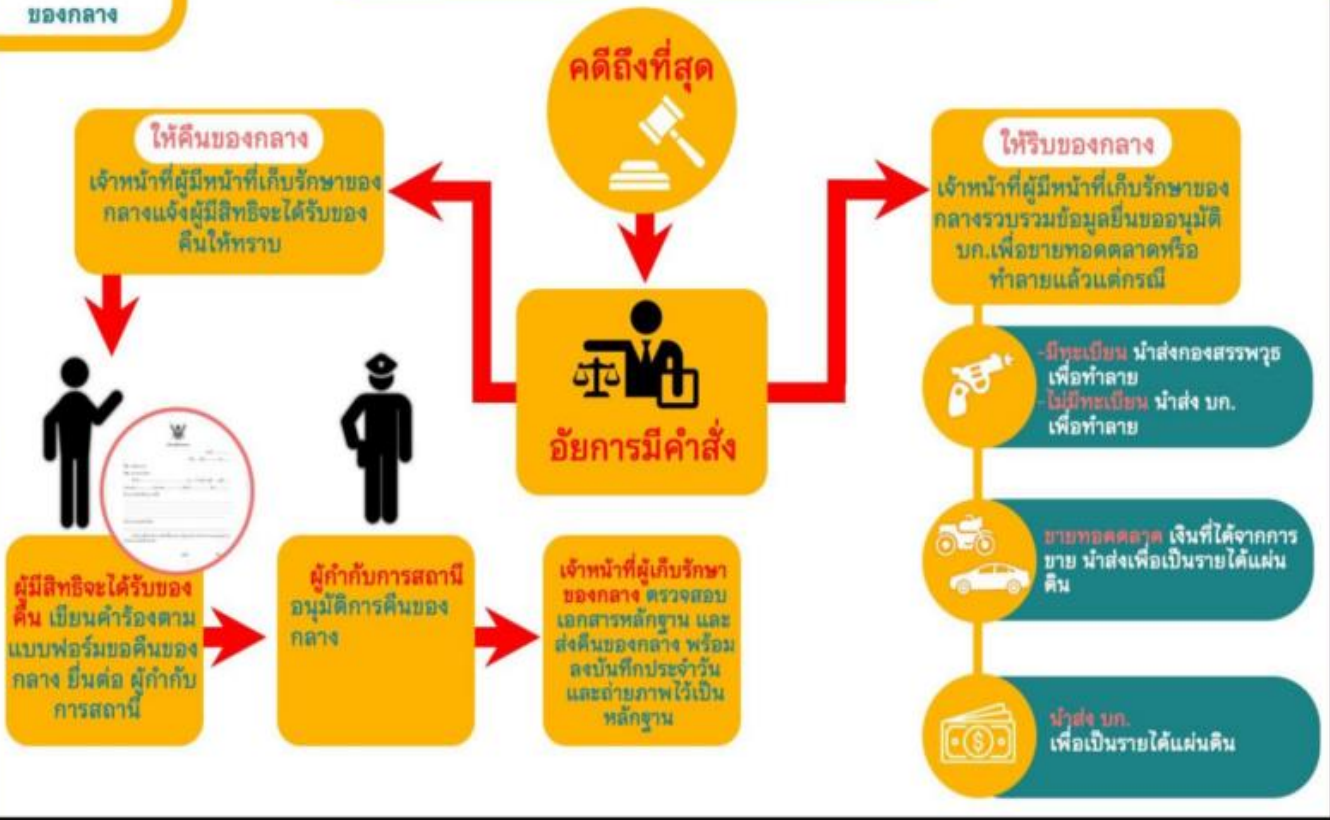
แนวทางการปฏิบัติ การเก็บรักษาและการจำหน่ายของกลาง



3

การคืน
ของกลาง

แนวทางการปฏิบัติ การเก็บรักษาและการจำหน่ายของกลาง



4

การจำหน่าย
ของกลาง

แนวทางการปฏิบัติ การเก็บรักษาและการจำหน่ายของกลาง

